




Fédération du
Val de Marne



QUAND LA CRISE SANITAIRE RIME AVEC *solidarité* DANS LES STRUCTURES DE *L'Animation de la Vie Sociale* DU VAL-DE-MARNE



LES 40 CENTRES SOCIAUX ET 20 ESPACES DE VIE SOCIALE DU VAL-DE-MARNE, COMME BON NOMBRE DE CE TYPE DE STRUCTURES EN FRANCE, ONT DÉPLOYÉ DES ACTIONS, PROJETS ET MÉTHODES DÈS LE DÉBUT DE LA CRISE SANITAIRE POUR DÉVELOPPER ET AMPLIFIER LA SOLIDARITÉ AUPRÈS DES PERSONNES LES PLUS TOUCHÉES.

SANS RENONCER À LEURS MÉTHODES DE MOBILISATION, C'EST AVEC LES BÉNÉVOLES, EN SOUTIEN ET CRÉATION DE RÉSEAUX D'ENTRAIDE QU'ILS SE SONT IMMÉDIATEMENT ORGANISÉS EN METTANT LEURS MOYENS HUMAINS ET MATÉRIELS ET LEURS INFRASTRUCTURES À LA DISPOSITION DE PROJETS DE MAINTIEN DU LIEN SOCIAL ET DE SOLIDARITÉ.

LES DONNÉES DE L'OBSERVATOIRE SENACS SUR L'ACTION DES STRUCTURES DU VAL-DE-MARNE EN 2020 CONFIRMENT LARGEMENT CE POSITIONNEMENT :

- Dès le 1^{er} confinement,
**100% des centres sociaux
et 80% des EVS**
ont mis en place un mode d'action pour rester en lien avec les habitant.e.s, et notamment les plus fragiles, et/ou isolés.

- **92% des centres sociaux
et 85% des EVS**
déclarent avoir renforcé leurs actions de lien social, de cohésion et de solidarité en direction des familles et des publics les plus fragiles et isolés (portage de repas, phoning, activités bien-être, culturelles, etc.).

- Plus de
**50% des centres sociaux
et 30% des EVS**
ont développé et soutenu des actions d'entraide et de solidarité (cours, phoning, transports à la demande, etc.).

LEUR ENGAGEMENT ET LEUR AGILITÉ LEUR ONT PERMIS DE S'ADAPTER AUX DIFFÉRENTES URGENCES QUI ONT ÉMÉRGE OU ONT EXPLOSE DEPUIS LE DÉBUT DE LA PANDÉMIE :

Urgence à répondre à l'isolement des personnes

La quasi-totalité des structures s'est organisée pour être en lien régulier avec les personnes fréquentant leurs activités, et notamment les plus fragiles. Appels téléphoniques réguliers, envois de sms, mails, visio, réseaux sociaux... Plusieurs ont mobilisé en ce sens leur réseau bénévole afin de pouvoir tisser, garder le lien.

Les seniors isolés ont bénéficié d'une attention très particulière, certaines structures organisant même des livraisons de médicaments, courses, colis, ... ou allant jusqu'à se déplacer pour aider au paramétrage informatique permettant aux aînés de rester connectés avec l'extérieur.

Des maraudes pour aller au-devant des personnes dans les quartiers, cages d'escaliers se sont par la suite organisées pour être au plus proche des besoins et du vécu des habitant.e.s.

Témoignage
d'une bénévole
de la Maison Des
Solidarités d'Arcueil participant
à garder le contact avec les familles
pendant le confinement

“

Pendant le confinement, la Maison des Solidarités d'Arcueil a mis en place un lien téléphonique avec les familles de parents «solos». En tant que bénévole du groupe parentalité, j'ai eu la chance d'accompagner plus particulièrement une maman touchée par la Covid et ses deux petits garçons.

Cela m'a juste permis de révéler le potentiel de cet enfant découragé par le travail réclamé par l'école et plus précisément la lecture et celui de cette incroyable maman qui grâce à quelques astuces pédagogiques, a pris confiance en elle, joué le jeu, partagé les cours sur LUMNI et renforcé les liens avec son aîné. Mais surtout, j'ai moi aussi bénéficié de cette reconnaissance à transmettre mes expériences d'apprentissages et à me sentir utile alors que j'approche de la limite des « vieux » !

Les retrouvailles pour de vrai se sont faites en juin et elles furent très émouvantes.”

- Claire TRYSTRAM -

Distribution de
repas chauds
pour les
étudiants le 3
avril 2021 à la
Maison Cousté
de Cachan.



Répondre à l'urgence alimentaire

Les structures qui possédaient déjà une épicerie solidaire ou un projet solidaire lié à la distribution alimentaire ont non seulement poursuivi leurs actions dès le premier confinement, mais l'ont même amplifié.

D'autres structures non habituées de ce type d'actions ont, elles-mêmes, développé des projets solidaires de soutien alimentaire : confection de paniers repas et livraison chez les personnes avec des bénévoles, réalisation de colis alimentaires d'urgence et distribution, réalisation de repas solidaires distribués lors de maraudes suite à la récolte de denrées dans les magasins ou dons de particuliers, organisation de repas chauds solidaires pour les étudiants...



Une partie de l'équipe du collectif Le Don du Cœur qui prépare des repas et les distribue lors de maraudes. La MJC Centre social Madeleine Rebérioux de Créteil soutient et participe à ce collectif.

« Les liens d'amitié que nous avons créés ensemble nous ont rendu encore plus fort pour lutter contre la misère et la pauvreté. Ce dimanche nous nous sommes encore réunis pour préparer un bon repas pour les personnes sans-abris. Merci de tout cœur à notre donatrice d'avoir financé cette maraude »

- Page Facebook Le Don du Cœur -

Répondre à l'urgence de la pandémie

De très nombreuses structures ont rapidement développé la production artisanale de masques, que cela soit dans leurs locaux, ou au domicile des très nombreux bénévoles qui se sont mobilisés dans tout le département. Ces masques étaient ensuite distribués directement auprès de la population ou par l'intermédiaire des institutions et collectivités partenaires.

Cette mobilisation a souvent attiré de nouvelles personnes vers le bénévolat qui ont poursuivi par la suite sur d'autres objets de mobilisation.

Mais d'autres initiatives se sont également déroulées pour le soutien aux structures et personnels soignants : déploiement de professionnel.le.s pour garder les enfants de soignant.e.s, participation aux espaces de test ou vaccination (voire mise à disposition des locaux), réalisation d'éléments spécifiques (visières pour les soignant.e.s au Fab Lab du centre social Le Forum de Villeneuve-Le-Roi) ou prêt d'un matériel spécifique (imprimante 3D prêtée par l'Espace Jean Ferrat de Créteil à l'hôpital privé de Nogent).



« Bonjour à tous,
J'espère que tout va bien chez chacun de chez vous. L'association se mobilise avec son équipe (Martine, Fatima et Sylvie) autour de la fabrication de masques pour ceux qui en auraient besoin. Fatima s'est déjà mise au travail. Si vous voulez vous y mettre, pas de pb mais si vous avez besoin de nous, nous sommes présentes. Nous avons besoin de tissus et d'élastique. N'hésitez pas à nous contacter. Tous ensemble, nous allons nous en sortir »

- Page Facebook Association Club Léo Lagrange de Bonneuil -

L'EVS Club Léo Lagrange de Bonneuil sollicite la mobilisation autour de la fabrication de masques en avril 2020

Affiche déployée par les centres sociaux maisons de quartier de la ville d'Ivry-sur-Seine

Urgence à se coordonner

Les acteurs de l'animation de la vie sociale n'ont pas seulement tenté de répondre aux urgences, ils ont également soutenu, organisé, développé de véritables réseaux d'entraide avec les bénévoles, habitant.e.s, associations et structures publiques, sur les communes et les quartiers.

Ici c'est la mise en place de groupes WhatsApp dans le quartier ou la cage d'escalier pour mettre en relation les habitant.e.s rencontrant des besoins et ceux pouvant les soutenir. Là c'est le recensement des offres de soutiens de bénévoles et associations et le recueil des besoins via des questionnaires dans les boîtes aux lettres, ou des affiches dans les halls d'immeubles relayées par les gardiens.

Ici encore, c'est la constitution de collectifs pour pallier l'urgence alimentaire ou au manque de produits de première nécessité. Et là la mise en place d'une chaîne de bénévoles appelant les personnes en difficulté.

IVRY
Y SEINE

IVRY
SOLIDARITÉ

POUR FAIRE FACE À LA PANDÉMIE DE CORONAVIRUS (COVID-19)

Si vous êtes âgé de plus de 65 ans, ou une femme enceinte, ou une personne isolée, handicapée, en situation de précarité ou sans abri, vous pouvez vous signaler en appelant les maisons municipales de quartier.

Pour maintenir un réseau solidaire de voisinage par quartier, les maisons municipales de quartier restent ouvertes du mardi au vendredi de 9h à 17h (accès filtré).

Maison municipale de quartier Monmousseau 17, rue Gaston Monmousseau Tél. : 01 72 04 66 54	Maison municipale de quartier du Petit-Ivry 44, rue Jean le Galleu Monmousseau Tél. : 01 72 04 66 06	Maison municipale de quartier Ivry-Port 46, rue Jean-Jacques Rousseau Tél. : 01 72 04 63 26
---	---	--

La maison municipale de quartier Gagarine est fermée jusqu'à nouvel ordre.

Vous pouvez également signaler vous-même une personne de votre entourage et vous inscrire en tant que bénévole dans l'aide aux plus fragiles. Ce geste d'entraide mutuelle peut s'avérer décisif.

f t i y **Plus d'information sur ivry94.fr**

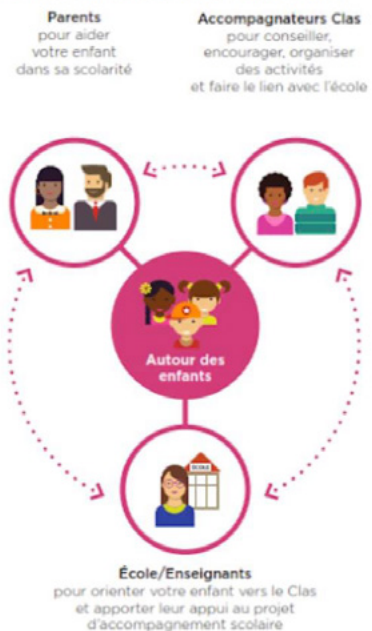
Continuité pédagogique assurée à la Compagnie des Parents, en lien avec les directeurs d'école et les équipes enseignantes, pour les enfants suivis dans le cadre du CLAS (Contrat local d'accompagnement à la scolarité)

15 enfants inscrits à l'année pour chaque école : Octobre et Bérégovoy

Un grand MERCI à nos accompagnateurs du CLAS bénévoles et aux parents volontaires de la Fcpe du groupe scolaire Octobre.

- Page Facebook La Compagnie des Parents -

Qui sont les acteurs du Clas ?



L'EVS La Compagnie des parents d'Alfortville assure la continuité pédagogique pour une trentaine d'enfants dès mars 2020

Urgence à maintenir la continuité éducative

Très tôt les structures se sont rapprochées des familles, enfants, écoles et collèges pour faciliter la continuité éducative, en organisant de l'accompagnement à la scolarité à distance, en imprimant les devoirs pour les élèves, et parfois en les distribuant dans les boîtes aux lettres.

Plusieurs bénévoles ont été mobilisés.e.s, qu'il a souvent fallu former à l'utilisation des outils numériques pour pouvoir poursuivre l'accompagnement des enfants.

Préparation de pochettes ressources pour distribuer aux enfants adhérents du centre socioculturel Kennedy de Créteil, devant la structure sur RDV



Urgence à pallier la fracture numérique

Que cela soit pour la continuité pédagogique, les cours de langues ou garder le lien, de nombreuses familles sans matériel (ou ne sachant pas se servir des applications de visio ou groupes de réseaux sociaux) se sont tournées vers les structures de l'animation de la vie sociale.

Pour les foyers non équipés, plusieurs structures ont organisé la mise à disposition de matériels en lien avec les collectivités ou associations.

Pour nombre de personnes en délicatesse avec l'usage des outils numériques, il a fallu improviser des actions de formation accélérée à distance, ou du soutien technique dans le paramétrage des outils à disposition des familles (ordinateurs, smartphones, tablettes).



Ressource Plateforme numérique « mon centre social à la maison » développée par les centres sociaux du Nord, que la fédération des Centres sociaux du Val-de-Marne a relayée aux structures de son département

Un bénévolat en augmentation...de circonstance ?

Cette inclinaison prise par les structures de l'animation de la vie sociale depuis le début de la pandémie ne les a en aucune manière détournées de leur projet initial, qu'elles ont poursuivi en parallèle, en s'adaptant, là-encore. Animations socioculturelles, accès aux droits, intégration, prévention, accompagnements divers et variés, vies des structures...

Ce fonctionnement global des structures a parfois lui aussi bénéficié de la mobilisation de bénévoles pour soutenir les équipes déjà très mobilisées, en s'occupant de phases d'accueils, de lieux (jardin partagé), ou même dans la prise en main d'animations d'ateliers.

Si un certain nombre de bénévoles plus fragiles ou âgés ont dû rester en retrait depuis le début de la pandémie, les structures ont accueilli l'arrivée de nouveaux.elles habitant.e.s mobilisé.e.s.

Les EVS et centres sociaux du département ont en effet connu une augmentation de leur nombre de bénévoles de près de 27%, avec 3 532 bénévoles en 2020, que cela soit dans les instances de pilotage, ou du bénévolat d'activité. (Source : Senacs)

Mais l'augmentation en nombre d'heures est particulièrement significative concernant le bénévolat d'activités occasionnelles, notamment le nombre de bénévoles de moins de 25 ans en augmentation de 20% entre 2019 et 2020 (soit 90 personnes) !

Les structures ont néanmoins eu des difficultés à compenser la baisse de leurs effectifs de bénévoles d'activités régulières (accompagnement à la scolarité, ateliers sociolinguistiques...), où l'on comptait plutôt des bénévoles plus âgés, qui pour certain.e.s se sont mis.es en retrait.



Photo de remise de collecte alimentaire de jeunes auprès de l'EVS sol'épi de Chevilly-Larue, captée sur leur site Facebook

En 2020 :



DE **27%**
DU NOMBRE TOTAL
DE BÉNÉVOLES



3 532 BÉNÉVOLES



DE **20%**
DU NOMBRE DE BÉNÉVOLES
DE MOINS DE 25 ANS



90 JEUNES


« Et de deux !

Après les élèves de l'IUT de Sceaux, six étudiants en BTS au lycée Guillaume Apollinaire de Thiais ont eux aussi organisé une collecte alimentaire pour notre épicerie.

Du 8 au 11 février, ces derniers ont collecté les produits au sein de leur établissement, avant de nous les reverser hier après-midi.

Un grand merci à eux pour cet engagement utile qui fait chaud au cœur ! »

- Épicerie solidaire SOL'épi -



DANS LES MOIS À VENIR, IL APPARTIENDRA AUX STRUCTURES DE MAINTENIR CE NIVEAU DE BÉNÉVOLAT, DE POURSUIVRE LE SOUTIEN DE CES NOUVELLES ACTIONS DE SOLIDARITÉ, SANS POUR AUTANT SACRIFIER À LEURS MISSIONS GÉNÉRALISTES... ET POUR CE FAIRE, ELLES AURONT BESOIN QUE LE SOUTIEN IMPORTANT DES INSTITUTIONS DEPUIS LE DÉBUT DE LA CRISE SANITAIRE, SE POURSUIVE ET SE TRANSFORME AUTOUR DE L'ACTION GLOBALE DES ACTEURS DE L'ANIMATION DE LA VIE SOCIALE, DONT LA CRISE SANITAIRE DÉMONTRE TOUTE LA FORCE ET LA PERTINENCE SUR LEURS TERRITOIRES.

« Ce qui s'est joué durant le premier confinement, c'est avant tout l'émergence de nouveaux liens sociaux, de solidarité spontanée dans la proximité au moment où les fractures spatiales entre villes et campagnes, villes et quartiers populaires, se sont renforcées encore plus rapidement. C'est aussi à ce moment que les initiatives multiples, formelles, informelles, collectives ou individuelles, institutionnelles ou citoyennes, ont vu le jour de manière réactive. Cette fulgurance témoigne une fois encore de l'importance du lien direct dans la proximité. »

- Extrait de « Des habitant.es comme les autres ? Paroles d'habitants et habitantes de quartiers populaires », 5e rapport national Septembre 2021
- FCSF

Document réalisé par la Fédération des centres sociaux et socioculturels du Val-de-Marne avec le soutien du Conseil Départemental du Val-de-Marne et en particulier le service Proj'Aide

www.valdemarne.centres-sociaux.fr

